



# INTERACCIONS CULTURA I EDUCACIÓ 2023

JORNADES SOBRE CULTURA I EDUCACIÓ.  
DIA INTERNACIONAL DE LA CIUTAT EDUCADORA  
30 de novembre de 2023

Laura Morató i Vázquez, sociòloga  
Treball realitzat per encàrrec de  
l'ICUB



**Ajuntament  
de Barcelona**

# OBJECTIUS DEL PROJECTE INTERACCIONS

Conèixer i analitzar les **interaccions** entre els centres educatius **d'ensenyaments de provisió universal i/o obligatoris** de Barcelona i els **equipaments culturals** de la ciutat (curs 2021-2022). Concretament, aporta:

- Dades globals de ciutat
- Dades per tipologia d'equipaments: museus, teatres, auditoris, biblioteques
- Creuament amb dades del Consorci d'Educació de Barcelona (CEB), anàlisi per districtes, etc.

Aquesta anàlisi ha de permetre establir una **metodologia de treball** que faci més eficient la recollida i anàlisi de dades de cara a propers cursos.

Després d'aquesta primera anàlisi, es vol iniciar una mirada qualitativa a com són aquestes interaccions, tot definint grans **tipologies comunes a tots els equipaments**.

# QUÈ S'INCLOU A L'ANÀLISI?

## 62 equipaments culturals

• Equipaments de la ciutat de Barcelona, municipals o amb aportació municipal:

- 16 museus i centres d'exposicions
- 3 teatres consorciats
- 3 grans auditoris consorciats
- 40 biblioteques

• Per a l'anàlisi s'agrupen en: MUSEUS, TEATRES, AUDITORIS I BIBLIOTEQUES.

## Centres educatius

• Imparteixen 2n cicle d'infantil\*, primària i/o ESO: 442 centres a la ciutat de Barcelona.

—

• \*S'inclou per ser de provisió universal i per escolaritzar pràcticament la totalitat d'infants de 3 a 6 anys. S'exclouen ensenyaments postobligatoris (batxillerat, FP, etc.), ja que no compleixen cap d'aquests dos requisits.

## Curs

• 2021-2022:  
de setembre 2021 a juny 2022

# QUINS RESULTATS ES PRESENTEN

## Resultats de la ciutat de Barcelona

- La ciutat en conjunt i els 10 districtes municipals
- Distribució per titularitat
- Distribució per vulnerabilitat del centre

## Equipaments culturals

- 4 tipus d'equipaments: auditoris, biblioteques, museus i teatres
- 62 equipaments

## Centres educatius

- Centres educatius visitants
- Visites fetes
- Alumnat visitant

# QUINES PREGUNTES VOLEM RESPONDRE

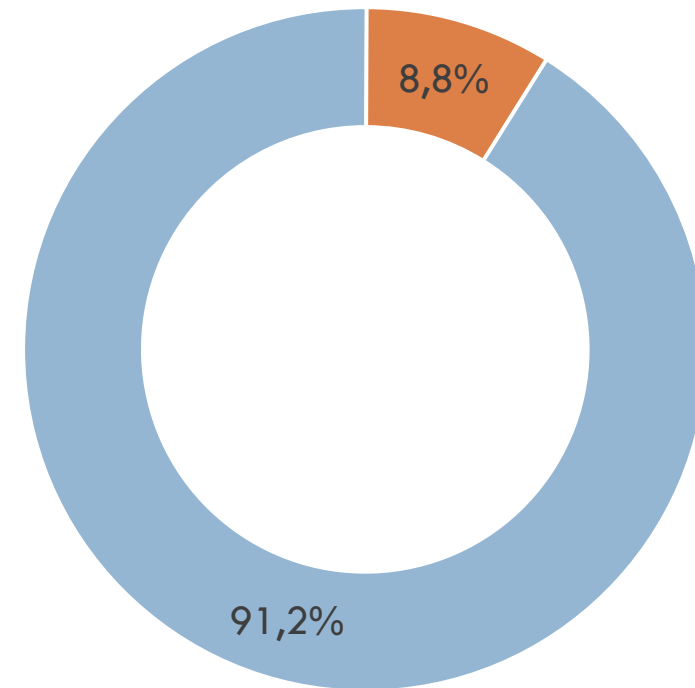
## Resultats de la ciutat de Barcelona

- Quants centres de la ciutat han visitat els equipaments culturals?
- Quants centres de cada districte els han visitat?
- Visiten més els equipaments culturals els centres públics o els privats?
- Visiten els equipaments culturals en la mateixa mesura els centres més o menys vulnerables?
- Fan més o menys visites a cada tipus d'equipament els centres segons la seva vulnerabilitat?

# QUANTS CENTRES DE LA CIUTAT DE BARCELONA HAN VISITAT ELS EQUIPAMENTS CULTURALS?

403 centres educatius, d'un total de 442, han visitat algun equipament cultural.

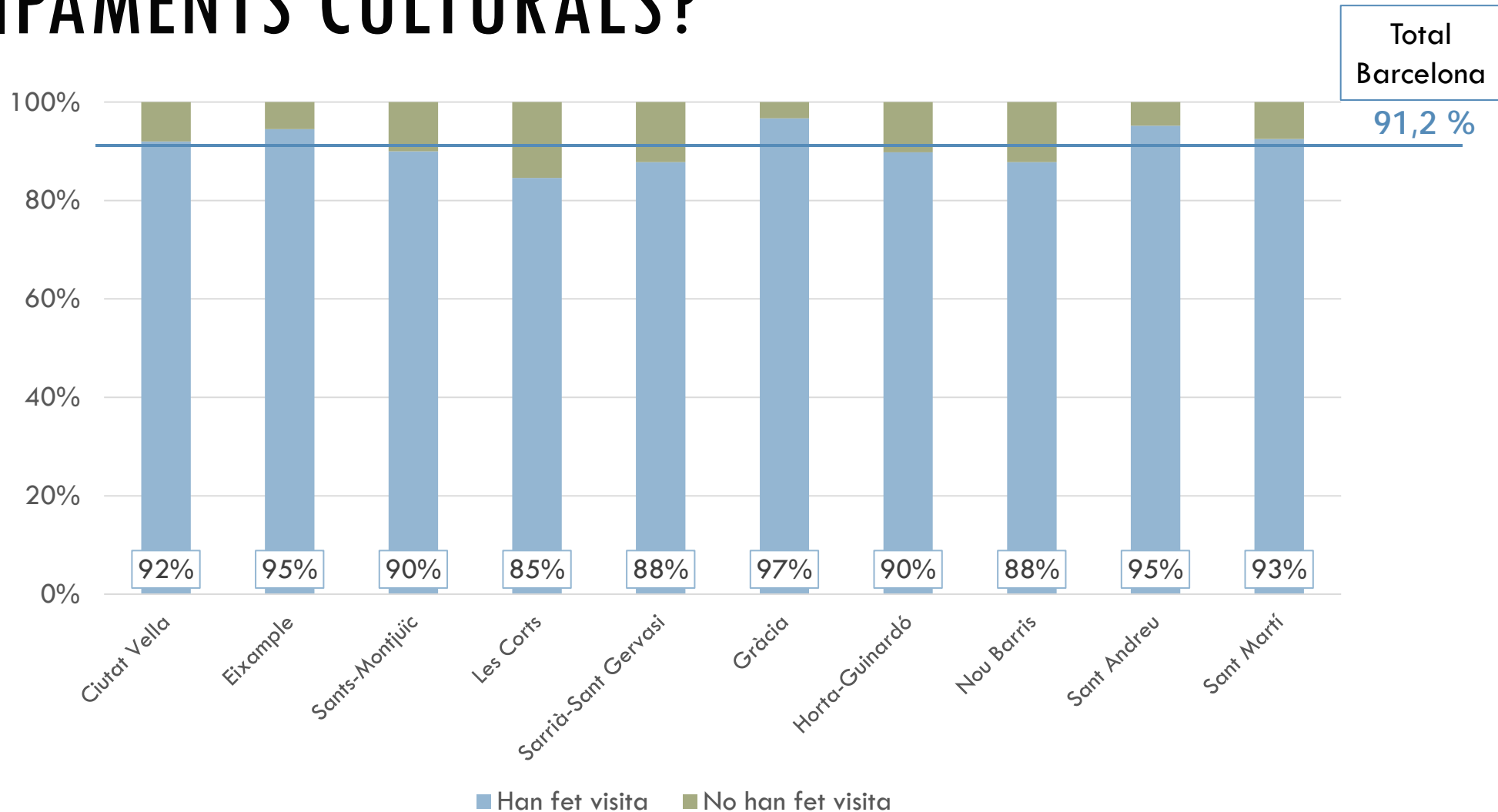
Només 39 centres no hi ha fet cap visita.



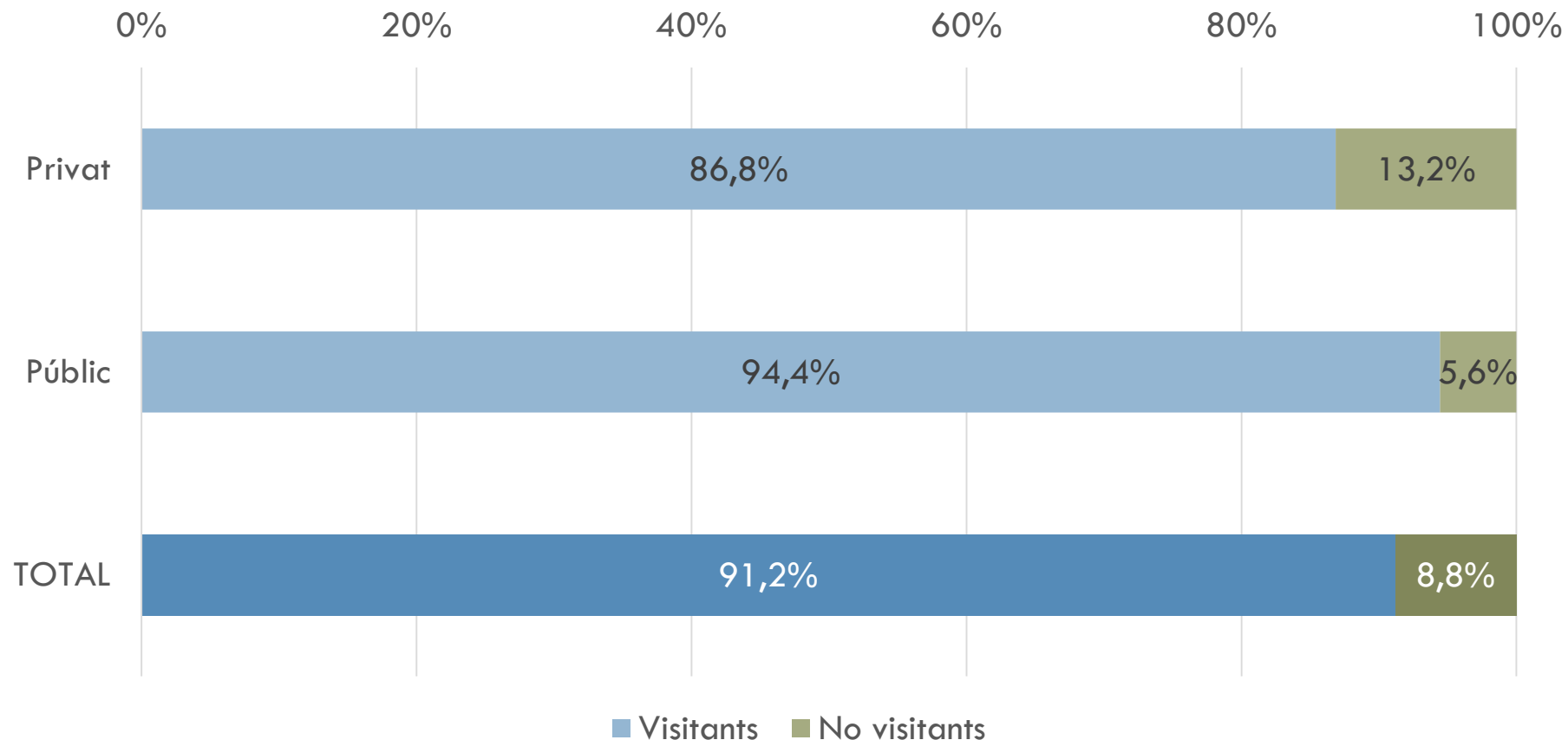
■ Han visitat algun equipament ■ No han visitat cap equipament

# QUANTS CENTRES DE CADA DISTRICTE HAN VISITAT ELS EQUIPAMENTS CULTURALS?

En tots els districtes de la ciutat, més del 84 % dels centres han visitat algun equipament cultural.



# VISITEN MÉS ELS EQUIPAMENTS CULTURALS ELS CENTRES PÚBLICS O ELS PRIVATS?



Els centres educatius públics visiten més els equipaments culturals que els privats.



# VISITEN ELS EQUIPAMENTS CULTURALS EN LA MATEIXA MESURA ELS CENTRES MÉS O MENYS VULNERABLES?

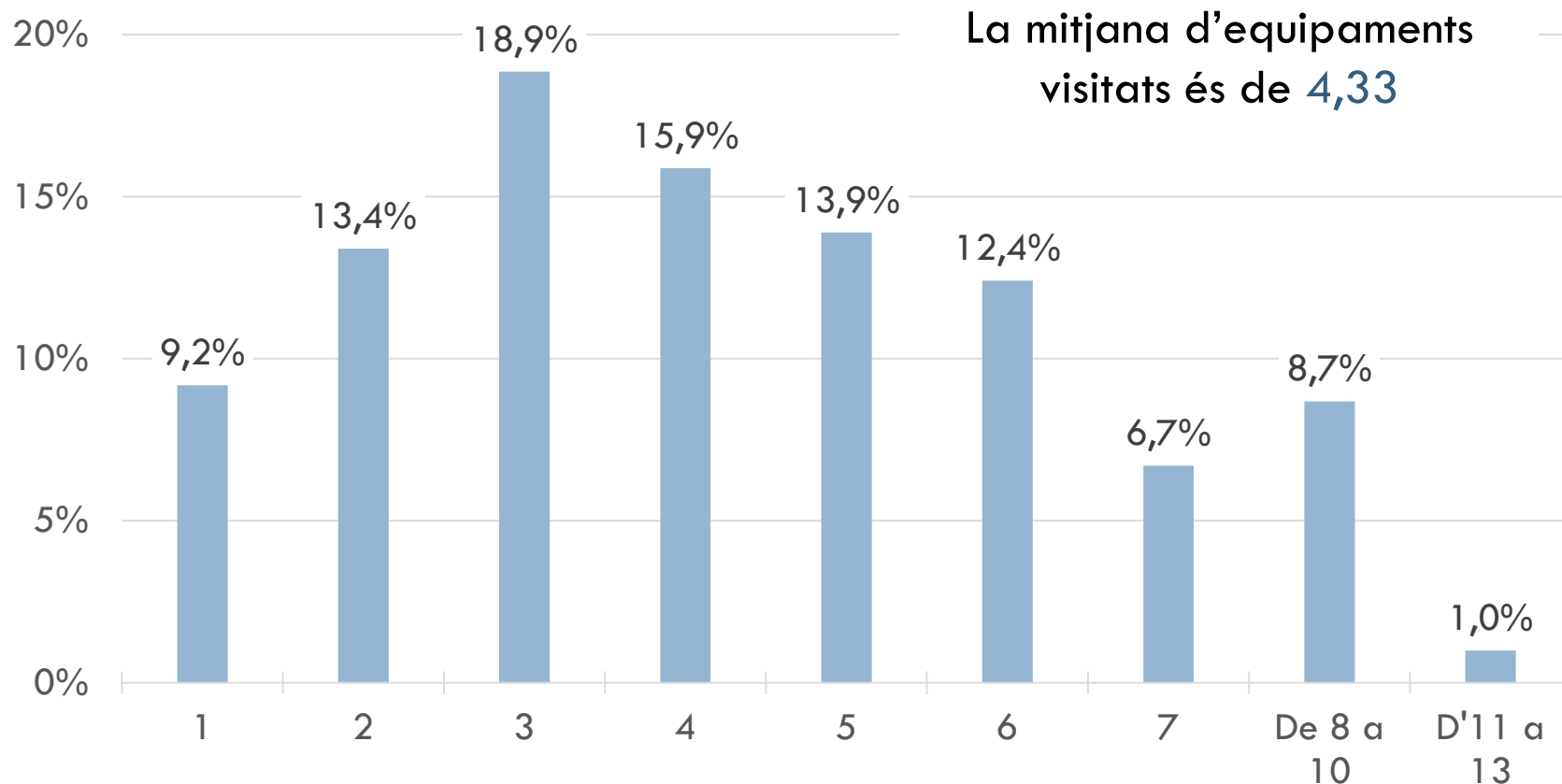
- No hi ha diferències remarcables en els centres visitants per nivell de vulnerabilitat.
- Els centres d'alta vulnerabilitat visiten una mica menys els teatres i auditoris, sense que aquestes diferències superin els 3 punts respecte la distribució total.

# QUINES PREGUNTES VOLEM RESPONDRE

## Centres

- Quants equipaments han visitat els centres educatius?
- Quin tipus d'equipament han visitat?
- Quants tipus diferents d'equipaments culturals han visitat els centres educatius?

# QUANTS EQUIPAMENTS HAN VISITAT ELS CENTRES EDUCATIUS?

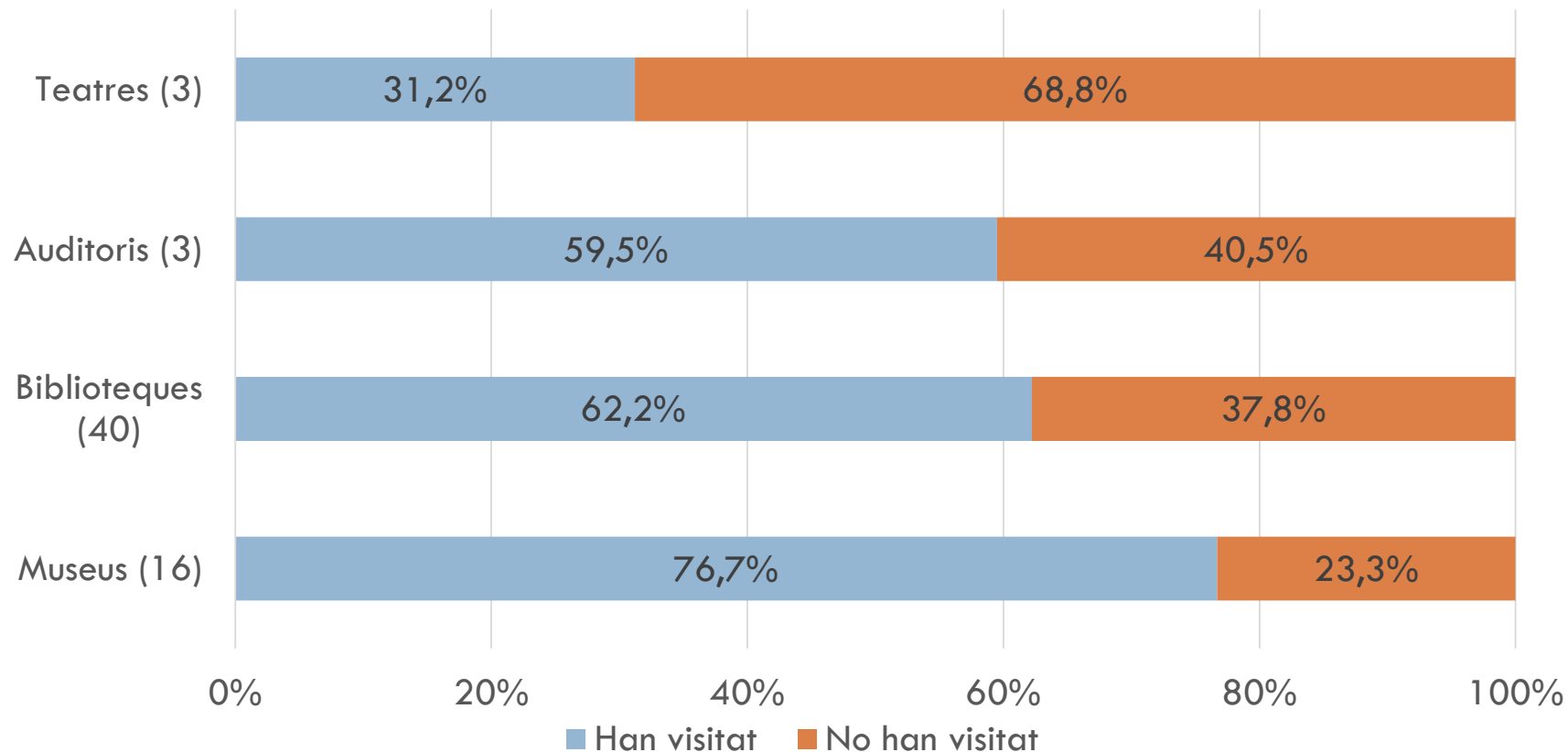


Una mica més d'1 de cada 3 centres han visitat entre 3 i 4 equipaments culturals.

Només 4 centres han visitat més de 10 equipaments culturals.

El 9,2 % que han visitat només 1 equipament són 37 centres.

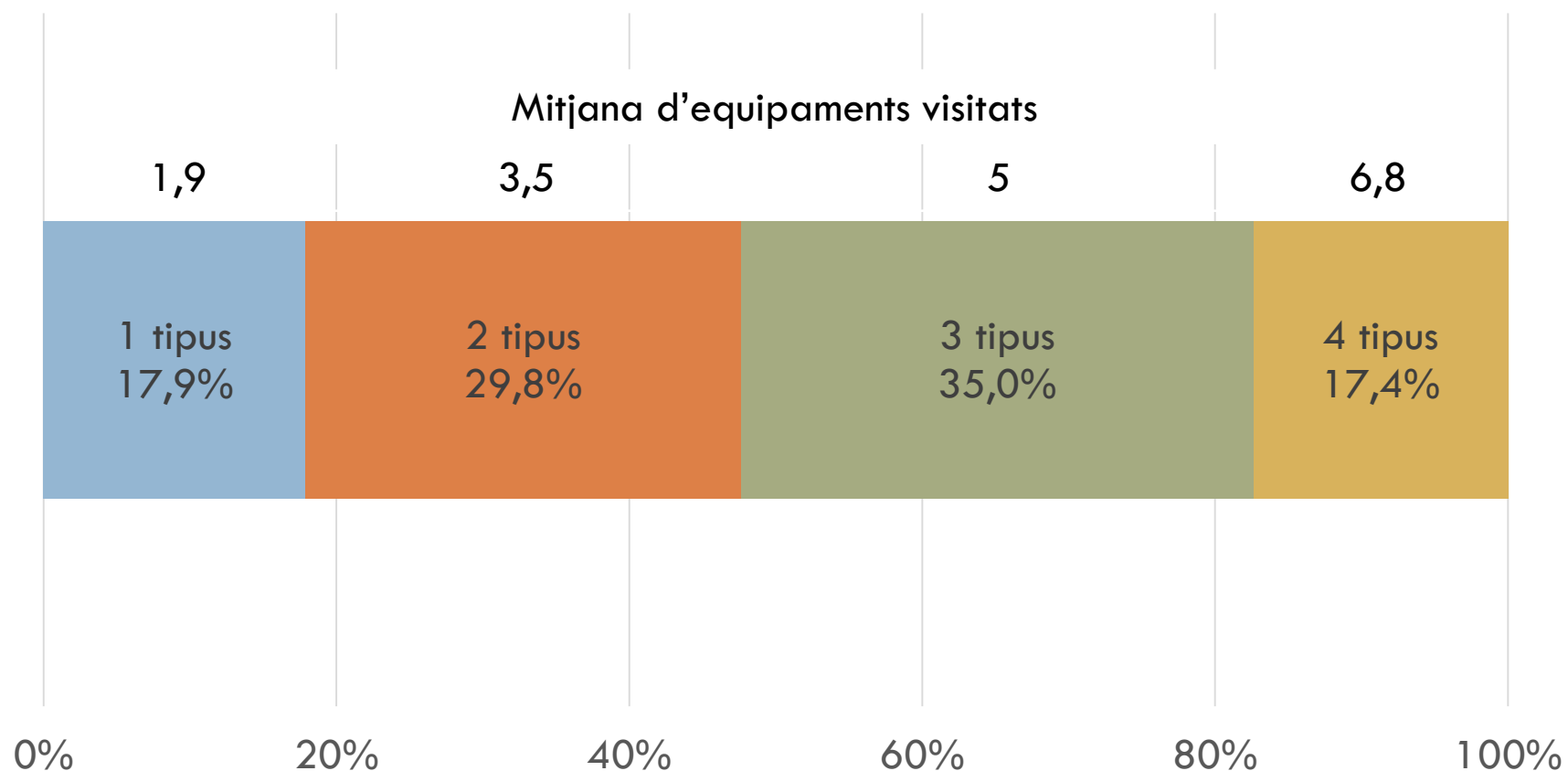
# QUIN TIPUS D'EQUIPAMENT HAN VISITAT ELS CENTRES EDUCATIUS?



El 77 % de centres han visitat algun museu de la ciutat i el 31 % algun teatre.

Al voltant del 60 % han anat a un gran auditori o a una biblioteca.

# QUANTS TIPUS DIFERENTS D'EQUIPAMENTS HAN VISITAT ELS CENTRES EDUCATIUS?



El 65 % dels centres educatius han visitat 2 o 3 tipus diferents d'equipaments culturals.

Els centres que visiten més tipus diferents d'equipaments, també visiten més equipaments.

# QUINES PREGUNTES VOLEM RESPONDRE

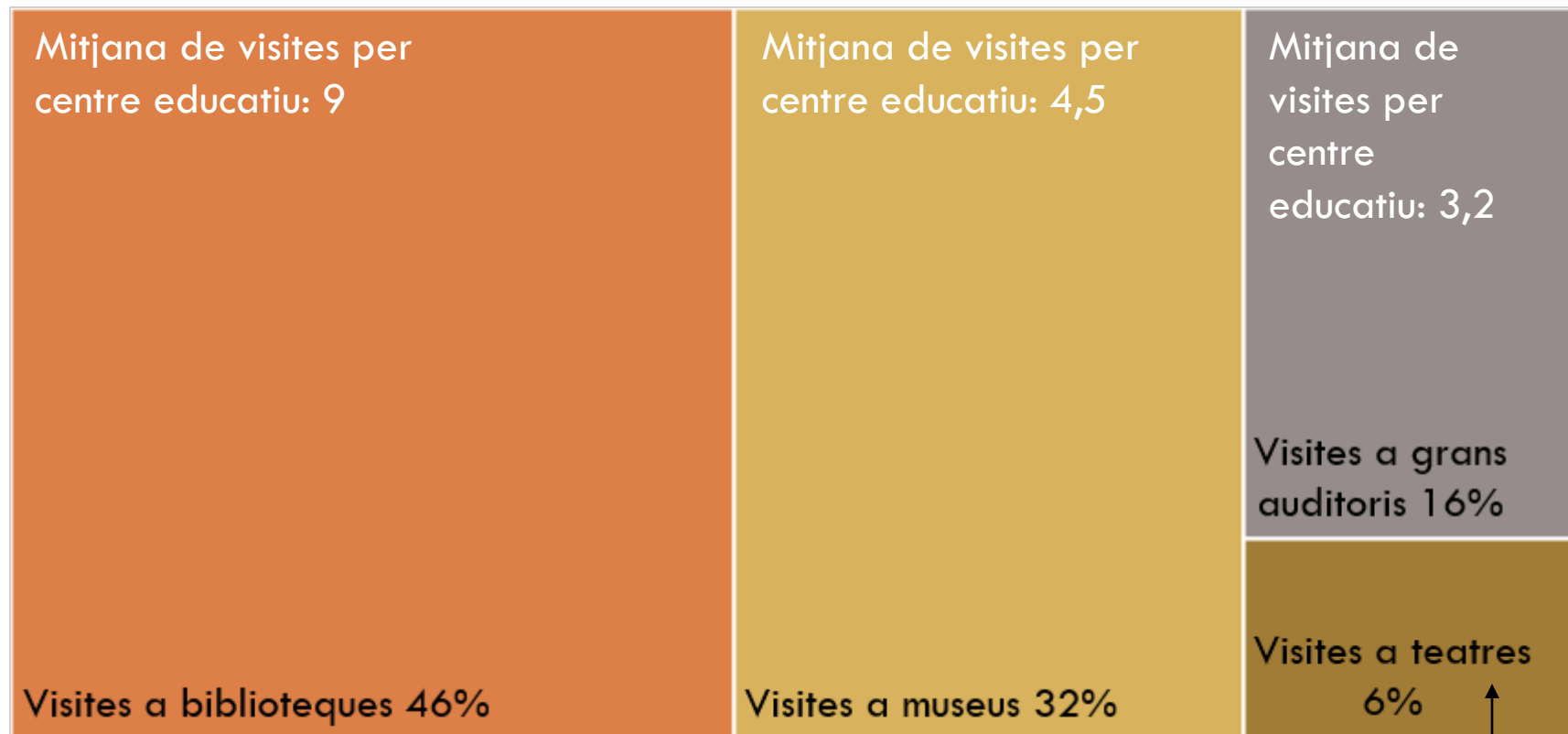
## Visites

- Quantes visites han fet els centres educatius?
- Quantes visites s'han fet a cada tipus d'equipament?
- Quan s'han fet les visites?
- De quin districte han vingut les visites?

# QUANTES VISITES HAN FET ELS CENTRES EDUCATIUS ALS EQUIPAMENTS?

- Durant el curs 2021-22 es van fer un total de **5.347 visites**.
- La mitjana de visites per centre educatiu és 13.
- Hi ha dos centres que han fet moltes visites, per la seva vinculació amb la biblioteca del barri: un d'ells amb **99 visites** (84 a la biblioteca), i un altre amb **142 visites** (134 a la biblioteca).

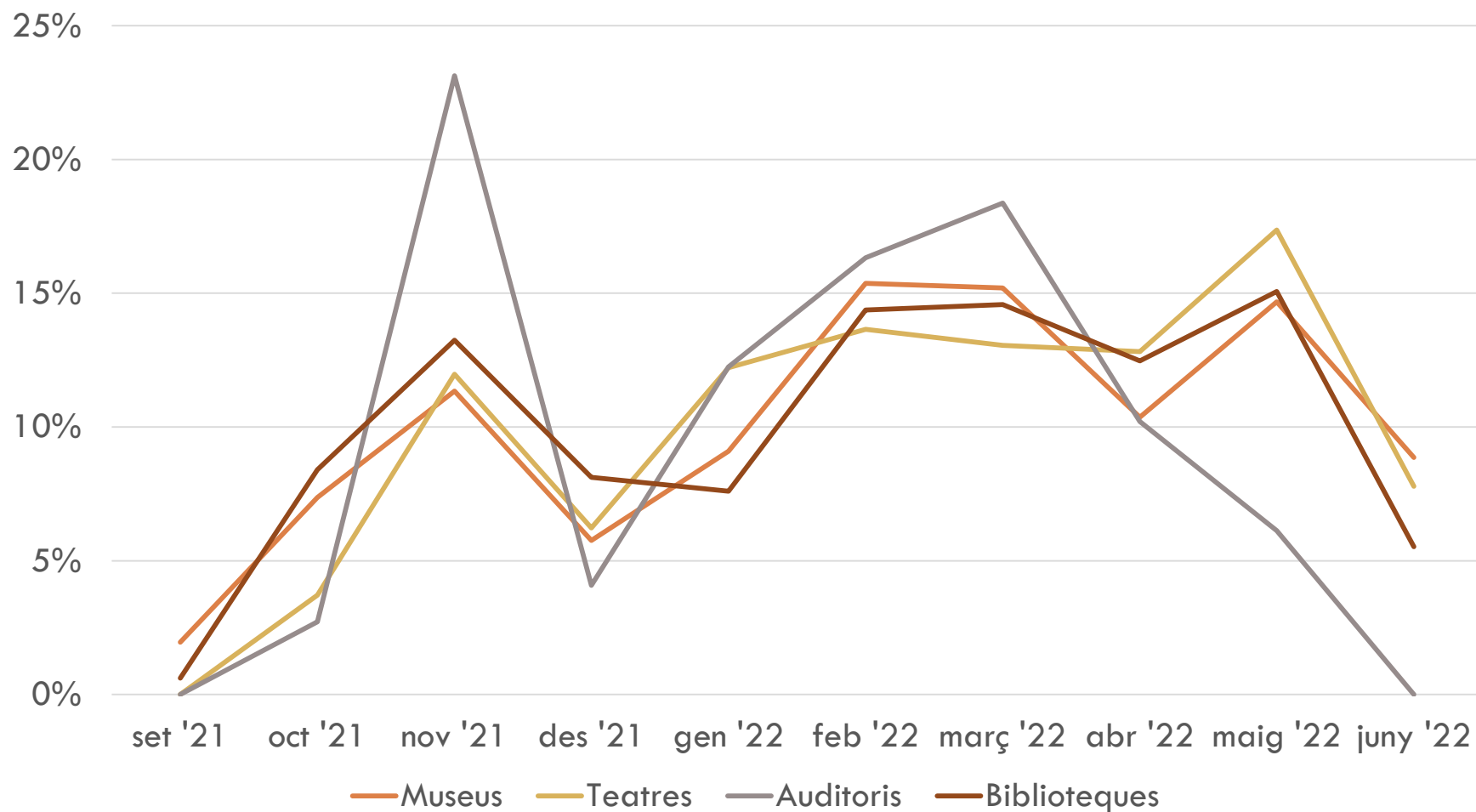
# QUANTES VISITES S'HAN FET A CADA TIPUS D'EQUIPAMENT?



El percentatge i la mitjana de visites per centre educatiu, posa de relleu la freqüència i connexió dels centres amb cada tipus d'equipament.



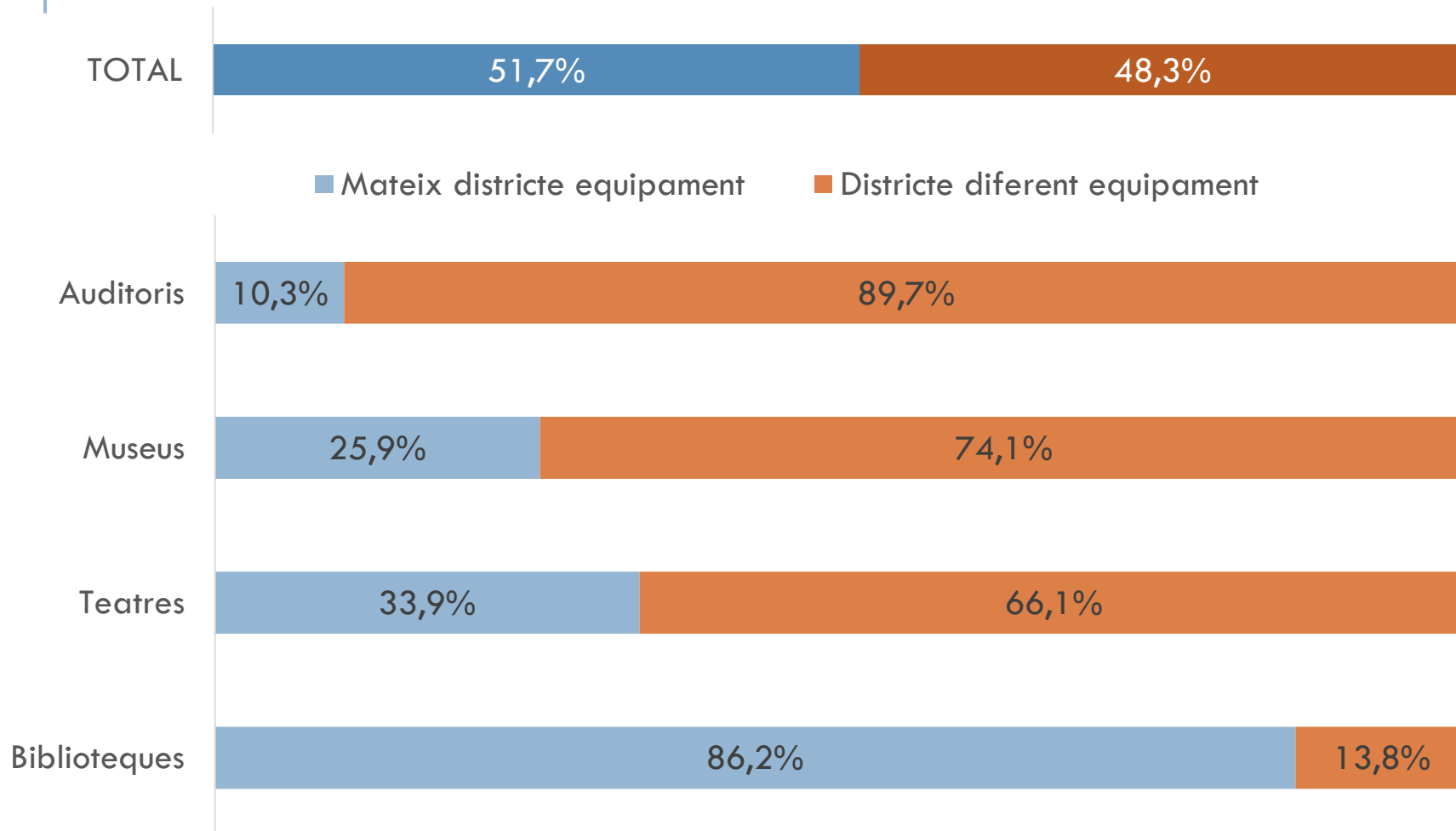
# QUAN S'HAN FET LES VISITES?



En general, les visites als equipaments culturals segueixen el curs escolar.

Cal remarcar que hi ha projectes que es desenvolupen durant tot el curs i que aquí no necessàriament queden recollits, tot i que suposen un esforç important tant per als equipaments culturals com per als centres educatius.

# DE QUIN DISTRICTE HAN VINGUT LES VISITES?



En total, una mica més de la meitat de les visites han vingut del mateix districte.

Els **equipaments singulars** reben més visites de fora del districte.

Per contra, la presència de les **biblioteques** a tots els districtes de Barcelona, permet que les visites es facin més per un criteri de proximitat.

# QUINES PREGUNTES VOLEM RESPONDRE

## Alumnat

- Quants alumnes han visitat els equipaments culturals?
- Quines etapes educatives han visitat cada tipus d'equipament cultural?

# QUANTS ALUMNES HAN VISITAT ELS EQUIPAMENTS CULTURALS?

Els equipaments culturals analitzats,  
han atès i acompanyat **més de**  
**174.000** alumnes.

Museus (16)  
56.881

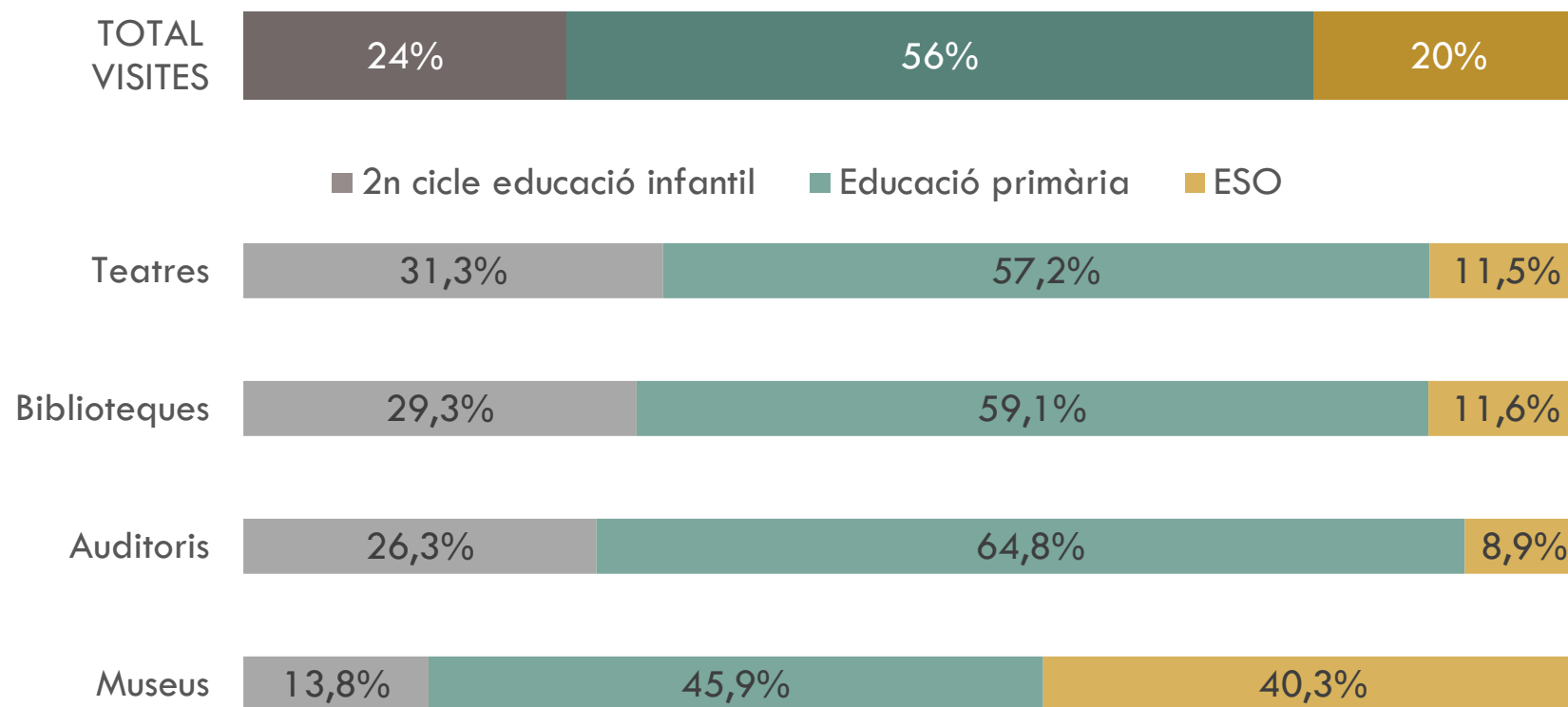
Auditoris (3)  
42.575

Teatres (3)  
20.225

Biblioteques  
(40) 54.495

TOTAL (62)  
174.176

# QUINES ETAPES EDUCATIVES HAN VISITAT CADA TIPUS D'EQUIPAMENT CULTURAL?



Més de la meitat de les visites han estat d'educació primària i 1 de cada 4 del 2n cicle d'infantil.

En els diferents tipus d'equipaments, veiem diferències sobretot en els museus, que tenen una presència major de visites de l'ESO.

\*No necessàriament són visites úniques.

# RESULTATS DESTACATS

## Intensitat de les interaccions

- El 91,2 % dels centres educatius han visitat algun dels equipaments culturals analitzats.
- Els centres educatius han visitat una mitjana de 4,33 equipaments culturals.
- 174.176 alumnes han visitat els equipaments culturals.

## Extensió de les interaccions

- En tots els districtes més del 85% dels centres ha visitat algun equipament cultural.
- Els centres educatius públics visiten més els equipaments culturals.
- L'educació primària és la que més ha visitat els equipaments.

## Tipus d'interaccions

- Els centres són fidels a la biblioteca del seu districte i són pocs centres els que en visiten més d'una.
- Els museus, teatres i auditoris majoritàriament atrauen visites de districtes diferents del seu.



**MOLTES GRÀCIES!**