



**DOSSIER DE PREMSA**  
**MUSEU DE CULTURES DEL MÓN DE BARCELONA**

**4 DE FEBRER DE 2015**

## Índex

1. Introducció . Dades destacades del Museu de Cultures del Món	3
2. Projecte expositiu . Exposició permanent	6
Àfrica	7
Oceania	10
Àsia	14
Amèrica	19
3. Espai de lliure accés del museu	22
4. Exposicions temporals: «Escriptures. Símbols, paraules, poders»	23
5. Acord del MCMB amb la University of Cambridge – Museum of Archaeology and Anthropology	25
6. MCMB Centre de Recerca i Divulgació	26
7. Xarxa SWICH (Sharing a World on Inclusion, Creativity and Heritage)	27
8. Programa educatiu del Museu de Cultures del Món	30
9. La seu. Les cases Nadal i del Marquès de Llió	31
10. L'origen de les col·leccions	36
11. Col·laboradors i assessors del Museu de Cultures del Món	38
12. Imatges disponibles per a premsa	40

## Introducció.

### El Museu de les Cultures del Món

El Museu de Cultures del Món obre les portes el **7 de febrer del 2015** allotjat a les cases Nadal i del Marquès de Llió del carrer de Montcada. El Museu és **una plataforma de preservació, presentació, difusió i projecció social del patrimoni artístic i del coneixement de cultures** d'Àsia, Àfrica, Amèrica i Oceania. Un museu que vol donar visibilitat al patrimoni que Barcelona i els seus col·leccionistes han aplegat des de finals dels anys quaranta: un testimoni de primera categoria sobre la relació de l'home amb l'univers, les seves creences i els seus rituals.

El MCMB mostra la diversitat cultural del món mitjançant l'experiència artística des d'una perspectiva pluridisciplinària. Un **equipament inèdit** que presenta una part molt important del préstec en comodat durant vint anys a l'Ajuntament de Barcelona de la **col·lecció de la Fundació Folch**, prop de 2.400 objectes d'art representatiu d'Àfrica, Àsia, Amèrica i Oceania, que es complementen amb fons del **Museu Etnològic de Barcelona** i de destacades col·leccions privades del país, com ara la **Fundació Arqueològica Clos** i la **Col·lecció Arqueològica Duran Vall-Ilosera**. Així mateix s'exhibiran peces del **Museum of Archaeology & Anthropology** de Cambridge. El nou museu és la **culminació d'una llarga col·laboració entre institucions públiques i col·leccionistes privats**. És hereu de les col·leccions creades per l'Ajuntament de Barcelona al llarg del segle xx i de la passió pel col·leccionisme.

A més de les obres originals, l'exposició permanent es reforça amb un conjunt de recursos museogràfics interactius i audiovisuals basat en el fons gràfic, fílmic i documental del Museu Etnològic de Barcelona i de la Fundació Folch, que permet aprofundir en diferents aspectes relacionats amb les cultures i els paisatges presents a les sales.

### L'exposició permanent en xifres

A l'exposició permanent del Museu de Cultures del Món es presenten **529** peces seleccionades.

Pel que fa a la procedència geogràfica, cal destacar que **250** peces provenen d'Àsia, **138** d'Amèrica, **65** d'Àfrica i **76** peces d'Oceania.

Quant a les col·leccions, cal destacar que **336** peces provenen de la Col·lecció Folch (d'un préstec total de 2.370 peces); **120** peces del Museu Etnològic de Barcelona; **33** peces Fundació arqueològica Jordi Clos (algunes contenen diversos objectes, fins a un total de 37 elements); **20** peces de la Col·lecció Arqueològica Duran Vall-Ilosera; **15** peces de col·leccions particulars de Barcelona, i **10** peces del Museum of Archaeology and Anthropology de Cambridge

Pel que fa a la tasca de documentació destaquen les **80** peces del Museu Etnològic de Barcelona (MEB) donades d'alta per primer cop a la base de dades de gestió dels fons dels museus municipals Museumplus i **150** peces més del MEB documentades.

### **Les exposicions temporals**

Un programa complementari al discurs estable del Museu amb propostes per desenvolupar temes transversals i per mostrar les diverses maneres d'expressar arquetips universals per mitjà de diferents expressions culturals, incloent-hi l'europea o occidental.

La primera mostra temporal, prevista per al mes de maig, serà «**Escriptures. Símbols, paraules, poders**», que proposarà un recorregut a través de les cultures del món per presentar les varietats, els usos i els múltiples desenvolupaments d'aquest mitjà de comunicació, arrel de les societats contemporànies. Les escriptures han tingut gènesis i evolucions particulars en els diferents pobles del planeta, d'acord amb les llengües i les cultures per a les quals van ser creades.

### **Oferta d'accés lliure**

El museu compta també amb un espai de lliure accés a la planta baixa on es podran visitar exposicions especials de petit format. La primera, una mostra de **titelles d'ombres de Java wayang kulit** una de les grans tradicions teatrals d'Indonèsia, documentada des del segle X.

Dins l'oferta d'accés lliure es presenten també audiovisuals que aprofundeixen en la història de les col·leccions i en el perfil humà i científic dels seus impulsors, els pioners Albert Folch, August Panyella i Eudald Serra. Un altra peça documental destaca el valor arquitectònic i històric dels edificis que acullen el Museu.

### **Creació del MCMB Centre de Recerca i Divulgació.**

Adscrit al nou Museu, el Centre de Recerca i Divulgació es posarà en marxa el maig del 2015 i s'ubicarà al carrer de la Seca, 2, al costat del MCMB. El centre serà **un òrgan d'investigació i de difusió del coneixement sobre l'art i les cultures no occidentals**. Inventariarà, digitalitzarà i farà accessibles el objectes artístics i els fons documentals del Museu, i dissenyarà les línies de recerca de la institució, a més d'assumir funcions de relació amb institucions museístiques, acadèmiques i culturals d'arreu del món.

### **Xarxa SWICH (Sharing a World on Inclusion, Creativity and Heritage)**

El Museu de Cultures del Món de Barcelona és **un dels onze membres integrants de la xarxa de Museus d'Etnografia i Cultures del Món, SWICH** que lidera el Weltmuseum Wien de Viena. Es tracta d'un projecte europeu de cooperació cultural que vol potenciar el paper i la visibilitat d'aquests museus com a centres de creació, de trobada cultural, d'innovació discursiva i de producció de coneixement basant-se en la col·laboració transnacional i internacional.

### **Conveni amb el Museum of Archaeology & Anthropology de Cambridge**

El MCMB ha acordat un préstec fins a l'any 2018 amb la University of Cambridge – Museum of Archaeology and Anthropology. Són 15 objectes procedents de la Polinèsia, entre els quals hi ha algunes de les mostres més antigues i preuades de l'art oceànic. Una maça *apa'apai* de Tonga, adquirida pel capità James Cook i utilitzada en danses, en lluites i com a símbol d'estatus, n'és una de les peces més destacades.

### **Programa educatiu**

Tallers i visites comentades als diferents àmbits del Museu adreçades a escoles i amb una oferta per a tots els graus formatius. El programa educatiu ha estat desenvolupat conjuntament amb els serveis pedagògics del Museu Egipci de Barcelona.

### **Un museu que ocupa dos edificis històrics del carrer Montcada**

Les obres d'adequació de les cases del Marqués de Llió i de Nadal per acollir-hi el nou Museu han tingut una durada 15 mesos. El cost de l'adequació dels edificis ha estat de 5 milions d'euros i de 2,4 milions per a la instal·lació museogràfica.

### **Inauguració del Museu de Cultures del Món de Barcelona**

El Museu obre les portes el **dissabte 7 de febrer**. El mateix dissabte i el diumenge 8 de febrer s'oferirà un programa especial fins a les 19.00 h. Hi haurà portes obertes al museu i diverses activitats tant al carrer Montcada com al passeig del Born.

Al Museu es farà un gran mosaic de tesselles amb la participació dels visitants, que formaran un mapa del món. El **diumenge 8 de febrer**, el museu s'obre al barri portant al passeig del Born algunes propostes creatives i participatives per a públic familiar. Sis artistes plàstics, Juanjo Sáez, Sergio Mora, Guim Tió, Chamo San, Aleix Gordo i Joana Santamans, han il·lustrat les peces que formaran un gran trencaclosques en aquest espai.

El període **de portes obertes** al museu s'allargarà fins el **7 d'abril**.

### **Direcció del Museu de Cultures del Món**

**Josep Lluís Alay**, director de Patrimoni Museus i Arxius de l'Ajuntament de Barcelona assumirà la direcció del Museu de Cultures del Món.

### **Cercle del Museu de Cultures del Món**

Amb la inauguració del Museu es crea el Cercle del Museu de Cultures del Món, presidit per Pere Duran Vall-Ilosera. El Cercle respon a l'interès del Museu per establir llaços de relació amb un ampli de sector de l'activitat cultural i econòmica nacional i internacional, des de la convicció que el desenvolupament de projectes com el del Museu de Cultures del Món requereixen del disseny d'estratègies dirigides a consolidar la complicitat i participació de diferents agents socials i econòmics. El Cercle es crea amb una clara voluntat d'apropament a la societat i per la construcció d'una plataforma per a la consolidació del Museu com a projecte cultural, per a la seva projecció integral i per a l'optimització i creixement dels seus recursos.



## **Exposició permanent Museu de Cultures del Món**





## ÀFRICA

L'exposició permanent comença a l'Àfrica amb la cultura dels fang de Guinea Equatorial i l'art de l'antic regne de Benín. També dedica atenció a les cultures de l'Àfrica occidental i de l'Àfrica central: figures cerimonials, figures reliquiari destinades al culte de les divinitats tutelars, als rituals de la fertilitat i a la protecció dels esperits. Recull obres dels pobles dogon, ioruba, senufo, baule, bembe, songye, bamana i pende, entre d'altres. Continua a Etiòpia, un dels bressols culturals del continent, amb les sorprenents manifestacions d'art cristià. El recorregut es tanca amb la col·lecció de màscares rituals.



Detall de la sala 6. Àfrica. Museu de Cultures del Món. Foto Pep Herrero.

Àmbits d'Àfrica:

- **Els fang**
  - Guardians de reliquiari, els *eyema byeri*
- **El regne de Benín**
  - L'art a la cort dels *oba*
- **Àfrica occidental i central**
  - Estatuària
- **Etiòpia**
  - Art cristià d'Etiòpia
- **Màscares rituals**



**Algunes peces destacades d'Àfrica :**



**Guardià de reliquiari, *eyema byeri***

Fang, grup okak - Guinea Equatorial

Segle XIX

Fusta tallada i policromada

Museu de Cultures del Món

*Eyema byeri*, figura femenina del poble fang destinada al culte als ancestres. Acuradament tallada, seguint l'estil propi dels fang okak, de formes robustes i arrodonides, aquesta talla presenta unes proporcions i un estil que la converteixen en una peça excepcional.



**Placa decorativa amb un alt dignatari armat**

Antic regne de Benín, poble edo - Nigèria

Període mitjà, 1550-1700

Llautó a la cera perduda

Col·lecció Folch. Museu de Cultures del Món

Aquesta placa decorativa de llautó va ser creada entre els segles XVI i XVII per revestir els pilars de fusta del palau de l'*oba*, el rei de l'antic regne de Benín (Nigèria). Eren peces realitzades per encàrrec de la reialesa i acostumaven a mostrar escenes de rituals i de la vida al palau.



## OCEANIA

A la primera planta de les cases Nadal i del Marquès de Llió s'exposen les peces d'Oceania i Àsia. L'inici del recorregut a la primera planta s'inicia a les sales d'Oceania, amb les arts de Nova Guinea i els seus entorns més immediats. Un dels eixos principals gira a l'entorn de la casa dels homes de l'àrea del riu Sepik, per bé que la diversitat de peces permet mostrar-ne altres aspectes artístics i culturals, com ara les cerimònies d'iniciació dels abelam, les cerimònies funeràries dels asmat, les màscares o, més específicament, les antigues escultures de les coves del riu Karawari. Les sales d'Oceania clouen amb una breu aproximació als rituals i la pintura sobre escorça d'Austràlia i les arts de la Polinèsia.

Àmbits d'Oceania:

- **Nova Guinea**
  - La casa dels homes
  - Art i guerra
  - L'escultura del Karawari
  - Bisj, escultures dels asmat
- **Polinèsia**
  - Art a les illes del Pacífic
- **Austràlia**
  - La pintura sobre escorça
  - Cerimonials: tòtems i escultures rituals



| Detall de la sala 11 i 12. Oceania. Museu de Cultures del Món.

**Peces destacades d'Oceania:**



***Aripa*, figura antropomorfa**

Inyai-ewa - regió del riu Karawari, Sepik mitjà, Papua Nova Guinea  
Segles XVI-XIX  
Fusta tallada amb incisions  
Col·lecció Folch. Museu de Cultures del Món

Les figures *aripa*, datades entre els segles XVI i XIX i procedents de la regió del riu Karawari, pertanyen a una de les tradicions artístiques més antigues que es coneixen de la Melanèsia. Tallada en fusta, destaca per la seva força expressiva i la particular alternança d'espais buits i plens que representen l'anatomia interna d'un cos humà.



***Reimiro***

Rapanui - illa de Pasqua, Xile  
Segle XIX  
Fusta tallada amb incrustacions d'obsidiana negra i esqual  
Col·lecció Folch. Museu de Cultures del Món

Els ornaments pectorals *reimiro* procedents de Rapa Nui (Illa de Pasqua) formaven part de la indumentària cerimonial dels caps de l'illa i s'utilitzaven com a signe d'estatus d'homes i dones importants. Aquest *reimiro* va formar part de la col·lecció de Tristan Tzara (1896-1963). Alhora inclou una excepcional inscripció pròpia de l'illa encara no desxifrada.





Yirawala (c. 1897-1976)

***Tres mimi i un gegant***

Clan born, grup kuninjuku, meitat duwa – Oenpelli,  
Terra d'Arnhem occidental, Territori del Nord, Austràlia  
c. 1960

Pintura sobre escorça d'eucaliptus i pigments naturals  
Col·lecció Folch. Museu de Cultures del Món

Yirawala és un dels artistes aborígens australians més destacats del segle XX. En aquest cas, va representar diversos mimi, esperits protectors dels homes i de la fertilitat, considerats els autors de les pintures rupestres de la Terra d'Arnhem (Austràlia). La pintura sobre escorça australiana és considerada una de les tradicions artístiques vives més antigues de la humanitat.



## ÀSIA

L'àrea corresponent a l'Àsia s'inicia amb dues sales dedicades a les Filipines i a Indonèsia, respectivament. La primera se centra en les formes artístiques dels pobles que habiten les muntanyes del nord de l'illa de Luzon, sense oblidar, però, altres grups culturals de Palawan i Mindanao. L'espai de transició entre Oceania i Àsia mostra la riquesa cultural d'Indonèsia i presenta tant l'art magicoreligiós de l'arxipèlag, a través dels objectes *batak*, *toraja* i *daiak*, com la joieria de les illes *Nias* i *Sumba*.

L'Índia, amb dues sales, esdevé un dels espais centrals de l'àrea asiàtica i serveix per introduir l'hinduisme i les seves arts, amb la mirada centrada en les representacions escultòriques de *Vişnu* i *Śiva*, des del segle V fins al segle XVI, com també en altres escultures i elements arquitectònics dels segles XVII, XVIII i XIX. Alhora, s'ofereix una breu aproximació al jainisme i als inicis del budisme a l'Índia, per després continuar amb dues sales més dedicades al Nepal i al Nuristan.

L'Índia dona accés a un espai específic dedicat a l'excel·lent art de Gandhara, el qual permet aproximar el visitant tant a l'expansió del budisme per l'Àsia Central com, de manera específica, a l'art indogrec dels segles I-IV dC. El recorregut continua amb un espai dedicat a l'art del Tibet, la seva imatgeria i les pràctiques religioses, i acaba amb dues últimes sales destinades a l'expansió del budisme a Tailàndia i a Birmània, on es poden veure escultures i elements arquitectònics de diversos regnes del sud-est asiàtic.

La visita a l'Àsia continua a la segona planta del Museu, amb un àmbit específic format per tres sales dedicades al Japó, la Xina i Corea. Així, el visitant té accés als fons japonesos del museu, des de la ceràmica del període *Kofun* fins a l'art de l'*ukiyo-e*, seguit d'una aproximació a la Xina i de l'evolució específica de la ceràmica coreana, des de l'edat dels metalls fins a la dinastia Joseon, de la Col·lecció Arqueològica Duran Vall-Ilosera.

Àmbits d'Àsia:

- **Filipines**
  - Urnes funeràries
  - Luzon: l'art dels pobles de muntanya
  - Palawan i Mindanao
- **Indonèsia**
  - Art magicoreligiós
- **Java:** entre el budisme i l'hinduisme
- **Índia**
  - Art hindú
  - Art jaina
  - Art budista
  - Arts del període mogol
  - Els naga
- **Nepal**
  - L'art newar
- **Nuristan**
  - A les valls de l'Hindu Kush
- **Gandhara**
  - Art indogrec
- **Tibet**
  - Arts del budisme tibetà
  - Rituals tântrics
- **Tailàndia**
  - Art budista tailandès
- **Birmània**
  - Art budista birmà
- **Japó**
  - L'escultura japonesa
  - Arts del període Edo
  - La ceràmica japonesa
  
- **Xina**
  - El budisme a la Xina
- **Corea**
  - La ceràmica coreana



### Peces destacades d'Àsia:



#### **Buda històric Śākyamuni en dejuni**

Gandhara, Pakistan/Afganistan  
Segles II-III  
Esquist  
Museu de Cultures del Món

Imatge única i excepcional de l'art indogrec de Gandhara. El buda històric apareix representat en dejuni a la recerca del camí per assolir la il·luminació. Els pocs exemplars que es coneixen d'aquest tipus de representacions són escultures d'intencions realistes en què es mostra la figura esquelètica de buda en ascetisme extrem.



#### **Titella d'ombres *wayang kulit* representant Arjuna**

Illa de Java, Indonèsia  
Segle XIX  
Cuir pintat i fusta  
Col·lecció Folch. Museu de Cultures del Món

Els titelles *wayang kulit* són una de les mostres més representatives de la transmissió cultural de les tradicions del subcontinent índic al Sud-est asiàtic. En aquest cas, el titella representa Arjuna, un dels protagonistes de la cèlebre epopeia *Mahābhārata*.



Utagawa Hiroshige (1797-1858)

***Llac de Hakone (Hakone no kosui)***

Sèrie «Trenta-sis vistes del mont Fuji» (Fuji sanjūrokkei)  
1858

Xilografia a color (nishiki-e)  
Museu de Cultures del Món

Les estampes japoneses *ukiyo-e* dels segles XVII-XIX mostren la vida, els interessos i els plaers de les classes mitjanes i populars del Japó. Una de les imatges més icòniques de l'art de l'*ukiyo-e* són les vistes del Mont Fuji, com en aquesta sèrie d'Utagawa Hiroshige.



## AMÈRICA

La visita al museu clou amb un recorregut per sis sales dedicades a l'Amèrica precolombina. En aquest cas, la visita s'inicia a Mesoamèrica, amb les figures funeràries de ceràmica procedents de tombes de Jalisco, Colima i Nayarit, com també amb elements de la cultura del centre de Veracruz i les màscares de Mezcala.

L'espai de Mesoamèrica inclou dos subàmbits més, un dedicat a la cultura maia i l'altre al joc de la pilota, mentre que l'Amèrica Central queda representada a través d'una sala amb ceràmiques de la Gran Nicoya i del Vessant Atlàntic-Terres Altes de Costa Rica. El recorregut clou amb una aproximació a les arts de les cultures precolombines de l'àrea andina, començant per les figuretes de Valdívia del 3000-2000 aC per acabar amb l'Imperi inca. Aquest itinerari permetrà descobrir la riquesa de la ceràmica tant de les cultures de les valls del Nazca i Moche, com de les cultures de Bahía, Jama-Coaque, manteña, recuay, chimú i chancay, aquestes últimes també mitjançant peces destacades d'orfebreria i tèxtils.

Àmbits d'Amèrica:

- **Mesomèrica**
  - Aixovars funeraris
  - El joc de pilota
  - Els maies
  
- **Amèrica Central**
  - Rituals i creences
- **Els Andes**
  - Cultures andines
  - L'art de teixir



**Algunes peces destacades d'Amèrica:**



**Cuchimilco, figura masculina**

Chancay - costa central del Perú  
1000-1450 dC  
Ceràmica policromada  
Col·lecció Folch. Museu de Cultures del Món

Un dels elements més característics de la cultura chancay de la costa central del Perú, són els *cuchimilcos*, figures simbòliques que representen personatges masculins o femenins i que procedeixen d'enterraments, tant de les elits com de la població comuna.



**Camisa**

Chimú, costa nord del Perú  
1000-1470 dC  
Cotó i pèl de camèlid  
Col·lecció Folch. Museu de Cultures del Món.

Camisa cerimonial de la cultura chimú (nord del Perú) utilitzada en contextos funeraris com a mortalla. Era encarregada per personatges benestants i es creu que conferia un poder simbòlic a qui la duia. En les cultures andines, l'art del teixit és un dels mitjans d'expressió artística, social i religiosa més representatius.

## Espai de lliure accés del museu

La planta d'accés al Museu del Cultures del Món té una àmplia àrea de visita oberta on es presentaran exposicions de curta durada i de petit format per destacar-hi alguna peça o un conjunt de peces en especial o per establir diàlegs entre peces de les col·leccions del museu i peces d'altres museus.

**La primera mostra és «Wayang kulit. Titelles d'ombres de Java».** Exposició de petit format sobre una de les grans tradicions teatrals d'Indonèsia, documentada des del segle X: els titelles d'ombres de Java *wayang kulit*, basats en les epopeies índies *Mahābhārata* i *Rāmāyaṇa* i en les històries mítiques pròpies de l'illa. A més d'un entreteniment, les representacions tenen una funció pedagògica amb un profund significat moral i filosòfic.

Als espais de lliure accés de la planta baixa també es mostraran diversos audiovisuals que aprofundiran sobre la història de les col·leccions i el perfil humà i científic dels seus creadors, Albert Folch, August Panyella i Eudald Serra. Una altra exposició tractarà sobre el valor arquitectònic i històric dels edificis que acullen el Museu: les cases del marquès de Llió i Nadal.



## Exposicions temporals: «Escriptures. Símbols, paraules, poders»

El programa d'exposicions temporals complementarà el discurs estable del museu amb propostes per desenvolupar temes transversals i per mostrar les diverses maneres d'expressar arquetips universals per mitjà de diferents expressions culturals, incloent-hi l'europea o occidental .

«Escriptures...» és la primera exposició temporal que presentarà el MCMB durant el mes de maig del 2015. Comissariada per Miguel Peyró García, semiòleg, lingüista i especialista en antropologia de la comunicació, proposarà un recorregut a través de les cultures del món per presentar les varietats, els usos i els múltiples desenvolupaments d'aquest mitjà de comunicació, sense el qual serien impensables les nostres societats contemporànies. Les escriptures han tingut gènesis i evolucions particulars en els diferents pobles del planeta, d'acord amb les llengües i les cultures per a les quals van ser creades.

Nascuts originàriament com a instruments per a la conservació i la difusió de la paraula, en les diferents cultures els textos escrits han arribat a esdevenir autèntics referents simbòlics que reflecteixen les diferències socials internes i externes, les claus identitàries i les aspiracions col·lectives de les comunitats que els fan servir.

L'exposició mostra com les escriptures són, més enllà de simples eines gràfiques per a la difusió d'informació, substitutòries del llenguatge parlat, representacions complexes i reveladores de les diferents societats que les utilitzen.

L'exposició «Escriptures. Símbols, paraules, poders» comptarà amb peces provinents de les següents institucions: Museu Arqueològic de Catalunya, Fundació Mascort, Museu Arqueològic d'Eivissa i Formentera, Institut de Manuscrits Orientals de Sant Petersburg, Museu de Montserrat, Museo de América de Madrid, Centre de Manuscrits de Geòrgia, Arxiu Històric de la Ciutat de Barcelona, MUHBA, Fundació Clos i el Museu d'Israel, entre d'altres.





### **L'espai de les exposicions temporals**

La sala que acollirà les exposicions temporals del Museu de Cultures del Món es troba a la finca coneguda amb el nom de Casa Joan Mercader del carrer Banys Vells. La sala d'exposicions temporals té 220 m<sup>2</sup>, ocupa una gran part de la planta baixa i es configura com un espai de caràcter diàfan amb un cos principal més ampli i tres de secundaris, més estrets. La sala connecta a la resta del museu a través de la Casa Nadal.



## Acord del MCMB amb la University of Cambridge – Museum of Archaeology and Anthropology

El Museu de Cultures del Món de Barcelona ha acordat un préstec amb la University of Cambridge – Museum of Archaeology and Anthropology (Regne Unit) per a un període inicial de 3 anys, fins al 2018. Es tracta del préstec d'un total de 15 objectes procedents de la Polinèsia, dels quals es mostren, en primera instància, un plafó de casa de reunions maori, unes xanques, un ornament de cap i una maça de les illes Marqueses, dos collars de les illes Australs, una carabassa *ipu* de Hawaii, un bastó de la illa de Pasqua, una tela d'escorça de Fiji, i, com a objecte més destacat del conjunt, una maça *apa'apai* de Tonga. Aquesta maça, utilitzada en danses, en lluites i com a símbol d'estatus, va ser adquirida a l'arxipèlag de Tonga pel capità James Cook durant el seu segon viatge d'exploració del Pacífic (1772-1775). Les peces recollides pel capità Cook durant els tres viatges en què va fer la volta al món (1768-1779) són algunes de les mostres més antigues i preuades de l'art oceànic.



Detall **Maça *apa'apai*. Tonga**. Finals del segle XVIII. Fusta. Recollida pel capità James Cook a l'arxipèlag de Tonga (1773-1774).

Vitrines de la sala

Museum of Archaeology and Anthropology, University of Cambridge

## **MCMB Centre de Recerca i Divulgació**

A partir de mitjan 2015, el **Centre de Recerca i Divulgació**, situat al carrer de la Seca número 2, serà un òrgan d'investigació i de difusió del coneixement sobre l'art i les cultures no occidentals adscrit al nou Museu de les Cultures del Món.

### **Objectius:**

Fer accessible i difondre la documentació fotogràfica, fílmica, sonora, bibliogràfica i documental relacionada amb les col·leccions d'art africà, americà, asiàtic i procedent d'Oceània que conserva la ciutat de Barcelona.

Millorar el coneixement científic sobre les col·leccions del museu i sobre les cultures històriques que van generar els objectes artístics que custodia.

Facilitar la relació permanent i directa del museu amb les institucions museístiques, acadèmiques i culturals d'arreu del món que comparteixin l'interès per l'art d'Àfrica, Amèrica, Àsia i Oceania.

Divulgar els resultats científics obtinguts, tant entre la comunitat científica com entre el públic general.

## **Xarxa SWICH (Sharing a World on Inclusion, Creativity and Heritage)**

El Museu de Cultures del Món de Barcelona és un dels onze membres integrants de la xarxa de Museus d'Etnografia i Cultures del Món, SWICH, un projecte europeu de cooperació cultural transfronterera que va néixer a finals de 2014 i tindrà una durada màxima de fins a quatre anys.

### **Museus en xarxa**

La xarxa de museus SWICH (de l'anglès Sharing a World of Inclusion, Creativity and Heritage / Compartint un Món d'Inclusió, Creativitat i Patrimoni) és un dels projectes beneficiaris del programa marc de subvenció europea Creative Europe, per donar suport al sector de la cultura i les arts visuals.

La xarxa SWICH és hereva del projecte RIME Europeana, un programa finançat per la Comissió Europea que durant cinc anys (2008-2013) ha promogut la cooperació cultural entre museus d'etnografia i cultures del món en l'àmbit europeu.

### **Objectius, context i accions**

El projecte SWICH vol situar els museus d'etnografia i cultures del món en el centre de les discussions sobre ciutadania a l'Europa contemporània. Les diferents onades migratòries i la mobilitat laboral han reconfigurat la demografia i la població de la societat europea i, de retruc, el concepte de pertinença en molts dels països membres de la Unió.

A través d'una sèrie de programes de treball, el projecte contribuirà al desenvolupament de noves eines i pràctiques metodològiques, a fi i efecte que els museus participants puguin millorar el seu apropament a aquests nous escenaris, i contribuir a un millor encaix dins d'un context global.

El projecte SWICH vol potenciar el paper i la visibilitat dels museus d'etnografia i cultures del món com a centres de creació, de trobada cultural, d'innovació discursiva i de producció de coneixement basant-se en la col·laboració transnacional i internacional.

El projecte també es proposa repensar la funció dels museus d'etnografia i cultures del món per situar-los a l'avantguarda d'una reflexió crítica sobre la història dels museus i les seves col·leccions.

El projecte SWICH girarà al voltant d'una sèrie de conceptes clau relacionats entre si: la cocreativitat, l'exhibició experimental, la interrelació, la subjectivitat cultural, la ciutadania emocional, la diàspora d'objectes i persones, i la manera com les noves tecnologies digitals conformen noves formes d'identitat. Tot plegat a través de la configuració de nous enfocaments innovadors i inclusius.

## **El MCM acollirà dues activitats de la xarxa:**

### **Març 2016:** Exposició conjunta «**Objectes en diàspora**»

Una mostra que vol establir vincles amb les comunitats foràries residents a la ciutat. Fer-les participis de les col·leccions dels museus i apropar-se a la les seves manifestacions culturals. El procés es documentarà i s'exposarà temporalment al MCMB. Hi participaran també el Weltmuseum Wien (Viena), el Museo Nazionale Preistorico Etnografico Luigi Pigorini (Roma), i el Culture Lab (Tervuren).

### **Octubre 2017.** «**Objectes i tecnologia digital**»

*Workshop* per analitzar la manera com les noves tecnologies digitals aplicades als museus conviuen amb les seves col·leccions i permeten un apropament més global a les peces. Hi participaran representants de tots els museus membres de la xarxa.

### **Membres integrants:**

- Weltmuseum Wien, Viena, ÀUSTRIA  
<http://www.weltmuseumwien.at>
- Rijksmuseum voor Volkenkunde, Leiden, HOLANDA  
<http://volkenkunde.nl>
- Musée royal de l'Afrique centrale, Tervuren, BÈLGICA  
<http://www.africamuseum.be>
- Musée des Civilisations de l'Europe et de la Méditerranée, Marsella, FRANÇA  
<http://www.mucem.org>
- Världskulturmuseet, Göteborg, SUÈCIA  
<http://www.varldskulturmuseerna.se/varldskulturmuseet>
- Linden-Museum, Stuttgart, ALEMANYA  
<http://www.lindenmuseum.de>
- Museo Nazionale Preistorico Etnografico Luigi Pigorini, Roma, ITÀLIA  
<http://www.pigorini.beniculturali.it>
- Museum of Archaeology and Anthropology, Cambridge, REGNE UNIT  
<http://maa.cam.ac.uk/maa>



Náprstkovo muzeum, Praga, REPÚBLICA TXECA

<http://www.nm.cz/Naprstek-Museum>

- Museu de Cultures del Món, Barcelona, CATALUNYA

<http://museuculturesmon.bcn.cat>

- Culture Lab, Tervuren, BÈLGICA

<http://www.culturelab.be>

## **Programa educatiu del Museu de Cultures del Món**

La vocació didàctica del Museu de Cultures del Món es materialitzarà en una aposta formativa que posa especial atenció en el professorat, les escoles i els instituts.

Es proposa un ampli ventall de visites i tallers, a través d'una gran diversitat de mirades i amb activitats i recursos adaptats segons el nivell educatiu, per a alumnes d'educació infantil, primària, secundària, cicles formatius i batxillerat.

El programa, els seus continguts i els seus materials didàctics s'han dissenyat conjuntament amb el Museu Egipci de Barcelona en el marc del conveni de col·laboració amb la Fundació Jordi Clos.

La proposta educativa inclou des de propostes transversals de visites als diferents àmbits del museu, per aprofundir en les diferències i similituds entre els pobles pel que fa a les seves cosmovisions, creences i cerimònies, a recorreguts que parteixen dels viatges dels expedicionaris catalans a través de les peces exposades, parant especial atenció al seu lloc de procedència i als diferents aspectes artístics, religiosos i antropològics que les caracteritzen. Als tallers, adaptats a les competències de cada edat, es treballen conceptes com ara la història del culte al cos vist com a suport a través del qual les cultures més diverses han desenvolupat rituals de pas o bé han mostrat estatus social o altres aspectes culturals.

Programa educatiu del MCMB detallat a: <http://museuculturesmon.bcn.cat>

## La seu. Les cases Nadal i del Marquès de Llió

La intervenció arquitectònica a les cases del Marquès de Llió i Nadal va començar el setembre de 2013 i les obres d'adequació dels edificis històrics s'han allargat 15 mesos. El pressupost total ha estat de 5 milions d'euros per a l'adequació de l'edifici i de 2,4 milions euros per a la museografia.

Les actuacions més destacades per a l'adequació museística de l'espai han estat:

- Connexió dels dos edificis per a la circulació única tant horitzontal, a cadascuna de les plantes, com vertical, amb la creació de dos nous cossos d'escalas.
- Adequació de les condicions d'accessibilitat i circulació amb la instal·lació d'un nou ascensor.
- Renovació d'instal·lacions de clima, seguretat i funcionament general de l'edifici per adequar-les a la nova morfologia.
- Restauració i neteja de les façanes interiors de la Casa del Marquès de Llió.
- Restauració de sostres enteixinats del segle XIV a la Casa del Marquès de Llió.
- Restauració de fusteries exteriors del segle XVIII (finestres) i portes de la mateixa època.
- Instal·lació del nou sistema d'il·luminació arquitectònica a les façanes interiors de les dues cases.
- Adequació d'instal·lacions i sistemes per a l'ús museístic dels edificis.

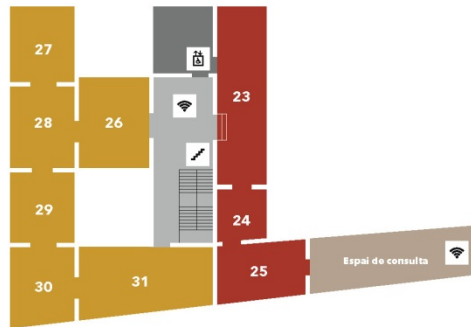
	SUPERFÍCIE ÚTIL	USOS
Cases Nadal i del Marquès de Llió	2.856 m <sup>2</sup>	
	383 m <sup>2</sup> .....	Espais d'ús públic / activitat
	121 m <sup>2</sup> .....	Exposició lliure
	1.799 m <sup>2</sup> .....	Exposició permanent
	302 m <sup>2</sup> .....	Espais d'ús intern
	251 m <sup>2</sup> .....	Escalas i espais de circulació
<b>TOTAL SUPERFÍCIE CONSTRUÏDA</b>	<b>3.873 m<sup>2</sup></b>	



Detall de la sala i enteixinats 15. Àsia. Museu de Cultures del Món. Foto Pep Herrero



2



1



0



|

## **La casa Nadal**

Una casa amb retrats a les finestres. L'actual casa Nadal és un casal residencial de planta baixa i dos pisos, resultat de la unió de dos edificis del segle XIV que Jeroni Nadal va convertir en un de sol a partir de 1637. La seva família el va posseir fins al darrer terç del segle XVIII i li va donar el nom que l'identifica actualment. L'estructura de l'edifici principal correspon a la tipologia de casa medieval, amb pati central amb galeria d'arcs apuntats a la primera planta, façana amb torre originàriament a l'extrem dret i una galeria coberta sostinguda per columnes (solana) al pis superior. No disposa, però, d'escala noble d'accés al primer pis.

L'edifici actual és el resultat de diverses reformes i afegits. A finals del segle XV i durant el segle XVI s'hi van afegir finestres, entre les quals destaca la situada a la planta baixa de la façana, decorada amb el bust d'un home i el d'una dona, suposadament els retrats del mercader que va adquirir la casa el 1546 i la seva esposa.

A partir de 1789 s'hi van incorporar l'actual portada d'accés i els balcons del primer pis. Possiblement, uns quants anys abans s'havia eliminat l'escala noble del pati. Com altres edificis, al segle XIX va ser modificat per transformar-lo en casa de veïns, i s'hi van establir diferents entitats, com ara societats recreatives, excursionistes i socials. L'Ajuntament de Barcelona el va expropiar el 1967 i el 1971 en va iniciar les obres, que van implicar grans modificacions de l'edifici principal, que conservava gran part de la façana amb l'aspecte original. Aquesta intervenció va ampliar la galeria de solana, ja que es va eliminar la torre original i es van modificar algunes obertures; així mateix, es va incorporar la galeria de la primera planta del pati principal. Des de 1997 fins a l'any 2010, l'edifici va allotjar el Museu Barbier-Mueller d'Art Precolombí de Barcelona.

## **La casa del Marquès de Llió**

La casa Móra, o del Marquès de Llió, amb embigats medievals policromats, és un gran casal residencial originàriament de la segona meitat del segle XIII, amb façanes a dos carrers i un xamfrà a la confluència d'aquests; la façana principal és la del carrer de Montcada. El 1705 la finca va ser adquirida pel pare del primer marquès de Llió, del qual pren el nom actual. Resultat de la unió de tres edificis, presenta planta baixa i dos pisos, excepte a la façana principal, que incorpora una torre amb una planta més.

Malgrat les successives reformes, l'edifici principal conserva l'estructura original de casal construït entre mitgeres, amb cos rectangular i torre en un extrem, que s'organitza al voltant d'un pati central des del qual s'accedeix a la primera planta per l'escala noble. Originàriament tenia un pati de dimensions més grans, amb un pòrtic amb arcs de mig punt, que a la segona meitat del segle XIV va ser reformat, i a la planta superior, una galeria coberta (solana) sostinguda per petits pilars a la façana exterior i arcades a l'interior. En dues sales del primer pis es conserva un important conjunt d'embigats medievals policromats del segle XIV, únics a Barcelona, de gran

qualitat artística i històrica, atès que mostren el programa de les residències privades de la ciutat durant el període. Al segle XVI s'hi van afegir algunes finestres i, durant aquest segle i el següent, es va ampliar l'edifici mitjançant diverses compres que van permetre d'afegir-hi els cossos lateral i posterior. Possiblement també s'hi van dur a terme importants obres d'adequació. A la segona meitat del segle XVII, entre les actuacions que s'hi van dur a terme, destaca l'obertura dels balcons de la façana. Després de l'adquisició de 1705, el casal es va remodelar completament: s'hi van construir l'escala noble del pati i els balcons actuals, com també el frontis aixamfranat de l'angle dels dos carrers i el portal d'entrada. Posteriorment va ser seu de la Reial Acadèmia de Bones Lletres i, durant molts anys, seu de l'Ateneu Obrer. Adquirit per l'Ajuntament de Barcelona el 1955, s'hi van efectuar obres de 1955 a 1959 i de 1964 a 1969, durant les quals es van recuperar elements originals i se n'hi van afegir d'altres. De 1982 a 2008 va ser seu del Museu Tèxtil i d'Indumentària i posteriorment, fins al 2012, del Museu del Disseny de Barcelona.



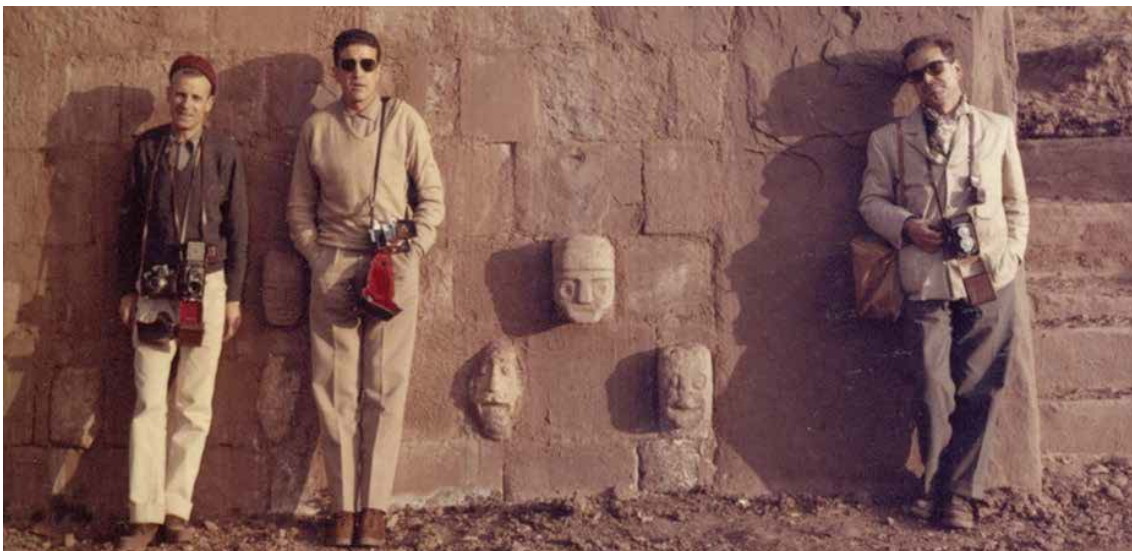
Pati de la Casa del Marqués de Llió. Museu de Cultures del Món. Foto Pep Herrero.

## L'origen de les col·leccions

### Una història que ve de lluny

El 1949 l'Ajuntament de Barcelona va inaugurar el Museo Etnológico y Colonial de Barcelona amb August Panyella com a director. Els fons d'aquest primer museu procedien dels dipòsits de la Junta de Museus de Barcelona de 1949 i de les seccions d'Etnologia del Museu Arqueològic de Catalunya i del Museu Martorell, així com de la col·lecció de 165 objectes de Guinea Equatorial adquirits pel Dr. Pere Bosch Gimpera, d'una col·lecció d'objectes de Filipines procedents de l'Exposició Universal celebrada a Barcelona l'any 1888, i d'objectes adquirits directament per Carreras i altres membres de l'Acadèmia de Ciències de Barcelona. Un cop inaugurat, les col·leccions es van nodrir fonamentalment de les campanyes d'expedicions etnogràfiques realitzades pel museu a càrrec dels pressupostos de l'Ajuntament de Barcelona fins al 1976.

Des dels anys cinquanta, Albert Folch havia reunit una important col·lecció d'art, aplegada durant els seus viatges per diferents indrets del món i mitjançant adquisicions a les principals galeries d'art internacionals. A partir de l'any 1975 es va crear la Fundació Folch per gestionar aquesta col·lecció i promoure l'estudi i la divulgació de les cultures que hi són representades. Els fons van ser reunits per Folch en col·laboració amb Eudald Serra, que es va encarregar de l'assessorament referent als objectes i les adquisicions. Folch també va sufragar parcialment algunes de les expedicions del Museu Etnològic, raó per la qual una part dels objectes van passar a formar part dels fons del Museu. La fundació va promoure diverses exposicions i publicacions d'obres especialitzades sobre art no europeu.



Eudald Serra, Albert Folch i August Panyella (d'esquerra a dreta) a Tiwanaku (Tiahuanaco), Bolívia el 1963.



El Museu de Cultures del Món fa palesa la tasca realitzada per les persones que han tingut un paper destacat en la creació de les col·leccions i en el coneixement de les cultures presents a les seves sales.

**Albert Folch i Rusiñol** (1922-1988), químic i empresari. Juntament amb la seva esposa, Margarita Corachan, va realitzar diversos viatges a l'Amèrica Llatina per tal de conèixer Veneçuela, país natal d'ella, i també atret per la possibilitat d'efectuar una travessa pels Andes. Va conèixer August Panyella i Eudald Serra, als quals el va unir una profunda amistat i amb qui va iniciar una col·laboració que durà tota la vida. Va sufragar parcialment algunes de les expedicions del Museu Etnològic de Barcelona, i una part dels objectes adquirits durant els seus viatges (4.000) van ser cedits al museu i van passar a formar part dels seus fons. Per la seva contribució a la cultura, l'Ajuntament de Barcelona li va atorgar la Medalla d'Or al Mèrit Científic i el 1985 la Generalitat de Catalunya, la Creu de Sant Jordi.

**August Panyella i Gómez** (1921-1999), historiador i etnòleg. Va ser el primer director i impulsor del Museu Etnològic de Barcelona. Junt amb la seva esposa Zeferina Amil, va dirigir i procurar l'augment de les col·leccions amb fons procedents de les successives campanyes promogudes pel museu. Va organitzar i participar en nombroses expedicions a diferents indrets del món junt amb Jordi Sabater, Eudald Serra o bé amb ells dos i Albert Folch, a qui l'unia una gran amistat. Fins a l'any 1973, va incorporar més de 10.000 objectes al fons fundacional del museu.

**Eudald Serra i Güell** (1911-2002), escultor i etnòleg. Important escultor surrealista, va formar part de l'avantguarda artística catalana de postguerra amb el grup ADLAN. El seu interès per les cultures es va iniciar durant el viatge a l'illa de Hokkaido el 1947: mentre treballava per l'exèrcit dels Estats Units, va iniciar el modelat de busts dels habitants originaris del territori, que ell va definir com a *antropologia plàstica*, una activitat que va ser una constant en tots els seus viatges.

Va col·laborar amb el museu participant en diverses expedicions i en viatges de prospecció, durant els quals va adquirir objectes per als fons del museu. En les expedicions organitzades per Folch es va ocupar de la preparació i programació, així com de la selecció i la compra dels objectes.

Es va dedicar també a la docència, activitat que va deixar quan va esdevenir conservador responsable de les col·leccions d'Albert Folch.

## **Col·laboradors i assessors del Museu de Cultures del Món**

El procés de desenvolupament dels continguts del nou Museu de Cultures del Món s'ha fonamentat en les aportacions d'especialistes que han dut a terme estudis i valoracions de les peces de les col·leccions a partir dels quals s'ha concretat el discurs museogràfic que es presentarà a l'exposició permanent.

El museu també ha establert contacte amb especialistes que assessoren sobre aspectes concrets del contingut de l'exposició i que hi participen amb aportacions textuais. En aquest sentit, actualment el Museu de Cultures del Món manté relació amb:

### **ÀFRICA**

**Dr. Ewa Balicka-Witakowska.** Universitat d'Uppsala. Departament d'Estudis

Lingüístics i Filològics Bizantins (art etiop)

**Dr. Henry J. Drewal.** Universitat de Wisconsin-Madison. Departament d'Història de l'Art (art ioruba)

**Elena Martínez-Jacquet,** directora de la Fundació La Fontana (art africà)

**Albert Costa i Romero de Tejada,** Barcelona (art africà)

**Dorit Shafir.** Museu d'Israel, Jerusalem. Conservadora d'art d'Àfrica i Oceania de l'Ala de Belles Arts Edmon i Lily Safra (art africà)

### **AMÈRICA**

Dr. **Luis Abejz García,** especialista independent (art de la Baixa Amèrica Central)

Dr. **Ramiro Matos.** Smithsonian Institution–National Museum of the American Indian (Washington). Conservador per a l'Amèrica Llatina (cultures andines)

Dra. **Ariadna Baulenas i Pubill.** Universitat Rovira i Virgili. Investigadora del Seminari de Topografia Antiga (art precolombí)

Dra. **Victòria Solanilla.** Universitat Autònoma de Barcelona, Departament d'Art i Musicologia (art precolombí).

**Yvonne Fleitman.** Museu d'Israel, Jerusalem. Conservadora Benjamin Weiss d'Art d'Amèrica de l'Ala de Belles Arts Edmon i Lily Safra (art de Mesoamèrica i els Andes Centrals)

### **OCEANIA**

Dr. **Nicholas Thomas.** Universitat de Cambridge. Professor d'Antropologia Històrica i director del Museu d'Arqueologia i Antropologia de la Universitat de Cambridge (art d'Oceania i Austràlia)

Dra. **M. Dolors Soriano.** Museu Etnològic de Barcelona. Conservadora (art oceànic i d'Austràlia)

## ÀSIA

Dr. **Eusebio Dizón**. Universitat de les Filipines. Programa d'Estudis Arqueològics (art prehistòric de Filipines)

Dr. **Alexander von Rospatt**. Universitat de Berkeley. Departament d'Estudis del Sud i Sud-Est Asiàtic (art budista a Nepal)

**Alban von Stockhausen**. Universitat de Viena. Departament d'Estudis Sud-Asiàtics, Tibetans i Budistes

**Bernadette Broeskamp**. Universitat de Bonn. Departament d'Àsia i l'Islam, Història de l'Art, Institut d'Estudis Orientals i Asiàtics (art del Tibet)

**Andrea Loseries**, especialista independent (pràctiques religioses al Tibet)

Dr. **Erika Forte**. Universitat de Viena. Departament d'Història de l'Art (art budista i arqueologia d'Àsia central i oriental i Xina)

Dr. **Johanna Buss**. Universitat de Viena. Departament d'Estudis Sud-Asiàtics, Tibetans i Budistes (hinduisme)

Dr. **Jyotindra Jain**. Universitat Jawaharlal Nehru, Nova Delhi (escultura popular d'Orissa, sud de l'Índia i Rajasthan)

Dr. **Naman P. Ahuja**. Universitat Jawaharlal Nehru, Nova Delhi (escultura de l'Índia i de Gandhara)

Dra. **Jasleen Dhamija** especialista independent (joieria índia)

Dr. **Niels Gutschow**. Universitat de Heidelberg. Professor emèrit (arquitectura de l'Índia i el Nepal)

Dr. **Pierre Cambon**. Musée Guimet (París). Conservador d'art de Corea i de l'Afganistan (art coreà i del Nuristan).

Dr. **Verena Widorn**. Universitat de Viena. Departament d'Història de l'Art (art de l'Himàlaia)

Dra. **Anna Filigenzi** directora de la missió arqueològica italiana a l'Afganistan (IsIAO/UNO) i professora a la Universitat L'Orientale de Nàpols (art de Gandhara)

**Marion Frenger**, especialista independent (sud-est asiàtic)

**Regina Höfer**. Institut d'Estudis Orientals i Asiàtics. Departament d'Àsia i l'Islam, Història de l'Art Universitat de Bonn (art de l'Índia)

Dr. **Nalini Balbir**. Universitat de la Sorbona-París 3. Professora d'Indologia (transcripcions índies)

Dr. **Joachim G. Karsten**. Universitat de Bonn (art del Tibet)

Dr. **Tsutomu Yamamoto**. Universitat Seisen Joshi. Professor del Departament d'Història de la Cultura de la Facultat de Literatura (escultura japonesa)

Dr. **Helmut Tauscher**. Universitat de Viena. Facultat d'Estudis Filològics i Culturals, Departament d'Estudis del Sud-Est Asiàtic, Tibet i Budisme

Dr. **Ricard Bru**, especialista independent, Barcelona (art japonès)

## IMATGES DISPONIBLES PER A PREMSA

<https://eicub.net/?grup=MuseuCulturesdelMon02>

### PEUS DE FOTO

#### ÀFRICA



#### **Guardià de reliquiari, *eyema byeri***

Fang, grup okak - àrea de Mbini, Guinea Equatorial  
Segle XIX  
Fusta tallada i policromada  
Antiga col·lecció Núñez del Prado

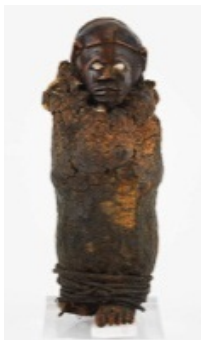
MEB 71-5. Museu de Cultures del Món  
Foto Jordi Puig



#### **Placa decorativa amb un alt dignatari armat**

Antic regne de Benín, poble edo - Nigèria  
Període mitjà, 1550-1700  
Llautó a la cera perduda

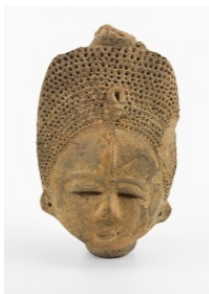
MEB CF 339. Col·lecció Folch. Museu de Cultures del Món  
Foto Jordi Puig



#### **Figura fetitxe**

Bembe - República Democràtica del Congo  
Segona meitat segle XIX  
Fusta tallada, fang, vidre, tela, corda i pàtina ritual

MEB CF 5913. Col·lecció Folch. Museu de Cultures del Món  
Foto Jordi Puig



#### **Retrat commemoratiu**

Àkan - possiblement de la regió de Twifo-Hemang, Ghana  
Segles XVII-XIX  
Terra cuita modelada a mà, pessic i xurros

MEB CF 5759. Col·lecció Folch. Museu de Cultures del Món  
Foto Jordi Puig



Atribuïda a Olowe d'Ise (c.1873-1937) i el seu taller  
**Osun, deessa de l'aigua dolça i els rius, acompanyada d'assistents**

Ioruba - Nigèria  
 Dècada de 1920  
 Fusta tallada i pintada  
 Antiga col·lecció Núñez del Prado

MEB 71-1. Museu de Cultures del Món  
 Foto Jordi Puig



**Màscara-casc soweï per a danses rituals femenines**

Mende - Sierra Leone o Libèria  
 Primera meitat segle xx  
 Fusta tallada

MEB CF 242. Col·lecció Folch. Museu de Cultures del Món  
 Foto Jordi Puig



**Tríptic amb la Mare de Déu, escenes de la vida de Jesús i sants**

Etiòpia  
 Últim quart segle xvii  
 Pintura sobre taula

MEB 480-1. Museu de Cultures del Món  
 Foto Jordi Puig

## OCEANIA



**Pilar de la casa dels homes amb figura femenina**

Sepik mitjà - poblat Gaikorobi, regió dels llacs Chambri, Papua  
 Nova Guinea  
 Primera meitat segle xx  
 Fusta tallada, pigments naturals, ràfia i pols de conquilla

MEB CF 4099. Col·lecció Folch. Museu de Cultures del Món  
 Foto Jordi Puig





**Pintura de la casa dels homes**

Kambot - regió del riu Keram, baix Sepik, Papua Nova Guinea  
Segle xx  
Pintura sobre escorça de palma de sagú

MEB CF 1342. Col·lecció Folch. Museu de Cultures del Món  
Foto Jordi Puig



**Figura d'esperit *nggwaindu***

Abelam - Maprik, Papua Nova Guinea  
Segle xx  
Fusta tallada i pigments naturals

MEB CF 1351. Col·lecció Folch. Museu de Cultures del Món  
Foto Jordi Puig



**Agiba, penjador de cranis**

Kerewa - poblat Moinamu, delta del riu Kikori, illa de Goaribari,  
golf de Papua, Papua Nova Guinea  
Segle xx  
Fusta tallada i pigments naturals

MEB CF 2075. Col·lecció Folch. Museu de Cultures del Món  
Foto Jordi Puig



**Aripa, figura antropomorfa**

Inyai-ewa - regió del riu Karawari, Sepik mitjà, Papua Nova  
Guinea  
Segles XVI-XIX  
Fusta tallada amb incisions

MEB CF 5258. Col·lecció Folch. Museu de Cultures del Món  
Foto Jordi Puig



**Reimiro**

Rapanui - illa de Pasqua, Xile  
 Segle XIX  
 Fusta tallada amb incrustacions d'obsidiana negra i esqual  
 Antiga col·lecció de Tristan Tzara (1896-1963)

MEB CF 4792. Col·lecció Folch. Museu de Cultures del Món  
 Foto Jordi Puig



**Maça apa'apai**

Tonga  
 Finals segle XVIII  
 Fusta  
 Recollida pel capità James Cook a l'arxipèlag de Tonga (1773-1774)

MCM 6 01. Museum of Archaeology & Anthropology, University of Cambridge



Yirawala (c. 1897-1976)

**Tres mimi femenins raptats per un gegant**

Clan born, grup kuninjku, meitat duwa – Oenpelli, Terra d'Arnhem Occidental, Territori del Nord, Austràlia  
 C. 1960  
 Pintura sobre escorça d'eucaliptus i pigments naturals

MEB CF 4003. Col·lecció Folch. Museu de Cultures del Món  
 Foto Jordi Puig

**ÀSIA**



**Bulul, divinitat de l'arròs**

Ifugao - centre de Hapao, província d'Ifugao, illa de Luzon, Filipines  
 Segle XIX  
 Fusta de narra tallada

MEB CF 5856. Col·lecció Folch. Museu de Cultures del Món  
 Foto Jordi Puig



**Titella d'ombres *wayang kulit* representant Arjuna**

Illa de Java, Indonèsia  
Segle XIX  
Cuir pintat i fusta

MEB CF 2846. Col·lecció Folch. Museu de Cultures del Món  
Foto Jordi Puig



**Śiva i Pārvatī (Umā-maheśvara)**

Nord del Gujarat o del Rajasthan, oest de l'Índia  
Segles XIV-XVI dC  
Pedra calcària o clorita tallada

MEB CF 5236. Col·lecció Folch. Museu de Cultures del Món  
Foto Jordi Puig



**Kṛiṣṇa**

Dinastia Chola - Tamil Nadu, sud de l'Índia  
Segles XII-XIV  
Bronze

MEB CF 4668. Col·lecció Folch. Museu de Cultures del Món  
Foto Jordi Puig



**Buda històric Śākyamuni en dejuni**

Gandhara, Pakistan/Afganistan  
Segles II-III  
Esquist

MCM 502-1. Museu de Cultures del Món  
Foto Pep Herrero



### **Buda transcendent Akṣobhya**

Tibet occidental  
Segle XIV  
Llautó

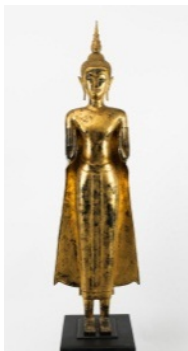
MEB CF 4429. Col·lecció Folch. Museu de Cultures del Món  
Foto Jordi Puig



### **La protectora Palden Lhamo com a Magzor Gyalmo**

Mongòlia  
Segle XIX  
Coure daurat i pintat, amb incrustacions de turquesa i corall

MEB CF 5833. Col·lecció Folch. Museu de Cultures del Món  
Foto Jordi Puig



### **Buda**

Ayutthaya, Tailàndia  
Segles XVII-XVIII dC  
Laca daurada sobre bronze

MEB CF 4517. Col·lecció Folch. Museu de Cultures del Món  
Foto Jordi Puig



### **Buda coronat**

Centre-est de Birmània  
Segle XIX dC  
Laca daurada i incrustacions de vidre sobre fusta

MEB CF 5350. Col·lecció Folch. Museu de Cultures del Món  
Foto Jordi Puig



### **Llac de Hakone (Hakone no kosui)**

Sèrie «Trenta-sis vistes del mont Fuji» (Fuji sanjūrokkei)  
1858  
Xilografia a color (nishiki-e)

MEB 506-3. Museu de Cultures del Món  
Foto Pep Herrero



**Guardià de tomba *lokapāla* (*tian wang*)**

Xina  
 Finals segle VII-primera meitat segle VIII dC, dinastia Tang  
 Ceràmica amb esmalt tricolor (*sancai*)

MEB CF 4567. Col·lecció Folch. Museu de Cultures del Món  
 Foto Jordi Puig

**AMÈRICA**



**Jou o protector de cintura, parafernàlia del joc de pilota**

Veracruz - costa atlàntica del golf de Mèxic  
 300-900 dC  
 Diorita verda

MEB CF 5883. Col·lecció Folch. Museu de Cultures del Món  
 Foto Jordi Puig



***Metate*, morter ritual**

Vessant atlàntic - Costa Rica  
 1-500 dC  
 Pedra

MEB CF 941. Col·lecció Folch. Museu de Cultures del Món  
 Foto Jordi Puig



**Vas trípode amb felí modelat**

Gran Nicoya, estil Pataky policrom - Nicaragua  
 1000-1400 dC  
 Ceràmica policromada

MEB CF 572. Col·lecció Folch. Museu de Cultures del Món  
 Foto Jordi Puig



***Cuchimilco*, figura masculina**

Chancay - costa central del Perú  
 1000-1450 dC  
 Ceràmica policromada

MEB CF 2058. Col·lecció Folch. Museu de Cultures del Món  
 Foto Jordi Puig



**Vas de nansa estrep amb representació de lleguminoses antropomorfes**

Mochica - costa nord del Perú  
 1-800 dC  
 Ceràmica amb pintura de línia fina

MEB CF 378. Col·lecció Folch. Museu de Cultures del Món  
 Foto Jordi Puig



**Institut de Cultura de Barcelona**

Oficina de premsa

La Rambla, 99. 08002 Barcelona

Tel. 93 316 10 69

Correu electrònic [premsaicub@bcn.cat](mailto:premsaicub@bcn.cat)

Web: [premsaicub.bcn.cat](http://premsaicub.bcn.cat)

Enllaç per descarregar imatges: <https://eicub.net/?grup=MuseuCulturesdelMon02>

Web [www.bcn.cat/museuculturesmon](http://www.bcn.cat/museuculturesmon)